

VIII. Évfolyam 4. szám - 2013. december

Csepregi Péter

peter.csepregi@katved.gov.hu

KOCKÁZATÉRTÉKELÉSBŐL ADÓDÓ KATASZTRÓFAVÉDELMI FELADATOK A MENEKÜLTÜGYBEN

Absztrakt

Magyarországot érintő migráció nemzetbiztonságot és közbiztonságot fenyegető kockázatokról 2011. június 30-án „Katasztrófa Kockázat Értékelés Konferencia” került megrendezésre. A konferencián értékelésre került valamennyi olyan veszélyeztető tényező, melyek veszélyt jelentenek a lakosság életére és biztonságára. Az elkészült „Nemzeti Katasztrófa Kockázat Értékelés” alapján megkíséréltem egy folyamatban rögzíteni a katasztrófavédelem feladatát nagy tömegű migrációs hullám kezelésére. Megítélésem szerint a leírt szempontrendszer alapján kidolgozott terv biztosítja a felkészülést és bekövetkezés esetén a helyzet kezelését.

The conference that was held on June 30. 2011. to take in the situation of migration was an important event in analyzing the risk assessment in the field of National Safety and Public Security. By evaluating all possible factors to identify the causes of dangers, the output of the conference was the "National Disaster Risk Evaluation" document. My aim is to put all the tasks of the Diasater Rrecovering system to a well designed process frame based on this document for handling the current massive migration wave. I am sure that the elaborated set of criteria in my work ensures the highest level of preparedness and the maximum effectivity of operative management in the case of emergency.

Kulcsszavak: *kockázat értékelés, katasztrófavédelem, migráció, társadalmi kockázat, egészségügyi kockázat ~ Risk Assessment, Disaster Recovery, Migration, Public Security, Health Security*

KOCKÁZATÉRTÉKELÉS

A 2012. január 1-én életbe lépő katasztrófavédelmi törvény alapjaiban írta át a lakosságvédelem eddigi eljárásrendjét, bevezetve a lakosságvédelmet érintő veszélyforrások kockázatértékelését. Ez az új típusú eljárás Nyugat Európa országaiiban már kialakult gyakorlattal és irodalommal rendelkezik.

2012. január 2-án az egységes integrált katasztrófavédelem megalakítása alkalmából tartott ünnepi állománygyűlésen Dr. Bakondi György tűzoltó altábornagy, az Országos Katasztrófavédelmi Főigazgatóság főigazgatója fontos pillanatnak ítélte meg a rendezvényt a tűzoltóság, a polgári védelem és az iparbiztonság számára. Alapvető rendeltetése az állampolgárok élet- és vagyonbiztonságának, a gazdaság biztonságos működésének, a kulcsfontosságú infrastruktúrák biztonságának a védelme. Egyben kifejtette, hogy az alaptörvény alapján elfogadott sarkalatos törvény, az új Katasztrófavédelmi törvény rendszerváltás léptékű változásokat hozott a magyar katasztrófavédelem életében.¹ [1]

Valóban létrejött az integrált katasztrófavédelem. Hatékonyabbá és közvetlenebbé vált a megelőzés, az erős hatósági jogosítványok alkalmazása, a bevethető erők irányítása, a polgári védelem megújítása.

Az új szervezet felállításával, a továbbiakban új módon kell elvégezni és megállapítani a nemzeti katasztrófakockázat értékelését, azaz számba venni a hazánkat érintő legfontosabb fenyegető tényezőket és azok bekövetkezési gyakoriságát.² Az értékelést az Európai Tanács által kiadott elvek alapján kell végrehajtani. A tagállamok katasztrófa kockázat értékelésének feladatairól, az Európai Bizottság 2009. március 4-én közleményt nyújtott be az Európai Tanácsnak, az Európai Parlamentnek, az Európai Gazdasági és Szociális Bizottságnak és a Régiók Bizottságának „A természeti csapások, és az ember okozta katasztrófák megelőzésére irányuló közösségi koncepcióról”. [2]

A közlemény, valamint a 2009. július 27-29-én Stockholmban megrendezett, a katasztrófa megelőzésről szóló szakmai találkozó alapján az elnökség elkészítette az Európai Unió belüli katasztrófa-megelőzés közösségi keretéről szóló tanácsi következtetést, mely 2009. november 12-én került kiadásra 15394/09 számon. Ennek 31/f pontjában felkérte a tagállamokat, hogy 2011 vége előtt bocsássák a Bizottság rendelkezésére a főbb csapások, és az ember okozta katasztrófákra kiterjedő kockázatokkal kapcsolatos információkat, hogy áttekintést lehessen készíteni azokról a főbb kockázatokról, amelyekkel a jövőben szembesülhetünk.³ [3]

A következtetések 20. pontjában a Tanács elismeri, az Európai Unió belüli katasztrófa megelőzés általános célja, hogy – amennyiben lehetséges – megakadályozza a természeti csapások és az ember okozta katasztrófák bekövetkezését, ha viszont mégis bekövetkeznek, akkor mérsékelje káros következményeiket, és minimalizálja társadalmi, gazdasági és környezeti hatásait.⁴

Ez a közlemény képezte az alapját a Tanács által 2011. április 7-én a 8068/1/11 számon kiadott következtetésének „A katasztrófakezeléssel kapcsolatos kockázatértékelés továbbfejlesztéséről az Európai Unióban”. Ez meghatározza a tagállamok feladatait a nemzeti kockázatelemzésre vonatkozóan. Ennek értelmében 2011 végéig minden tagállamnak el kellett

¹ Magyarország szolgálatában a biztonságáért, Ünnepi állománygyűlés, 2012. január 2.

http://www.katasztrofavedelem.hu/index2.php?pageid=szervezet_hirek&hirid=891

² Dr. Muhoray Árpád: A katasztrófavédelem aktuális feladatai, Hadtudomány 2012 elektronikus szám.

³ A Tanács következtetései az Európai Unió belüli katasztrófa-megelőzés közösségi keretéről. Az Európai Tanács 15394/09 számú következtetése. Brüsszel, 2009. november 12.

<http://register.consilium.europa.eu/pdf/hu/09/st15/st15394.hu09.pdf>

⁴ Uo.

kezdeni a nemzeti kockázatértékelésének kidolgozását, elemezni kellett azokat, majd az értékelést a Bizottság rendelkezésére kellett bocsátani, mely 2011 végére meg is történt.⁵ [4]

FOGALMAK

Mielőtt a Tanács által meghatározott feladatok magyarországi feldolgozását elemezném, célszerűnek tartom a témával kapcsolatos néhány fogalmat, összefüggést tisztázni.

A *kockázatelemzés* a kockázatmenedzselési eljárásban a lehetséges kockázatok azonosítása, csoportosítása és értékelése a figyelemmel kísért jelenséggel – esetünkben az illegális migrációval – kapcsolatban. Az esemény bekövetkezési valószínűségét, hatását, hatásának csökkentésének lehetőségeit és az ezekre teendő intézkedések várható hatását vizsgálja. Ez az elemzés a lehetséges kockázatcsökkentő intézkedések kidolgozásával zárul. Mivel bizonyos kockázatok bekövetkezési valószínűsége már a kockázatkezelés időtartama alatt is folyamatosan változhat – jó esetben csökken, kedvezőtlen esetekben nő – ezért rendszeresen előáll újabb és újabb elemzések szükségessége. Ezek eredménye, tudatos kockázatmenedzsment alkalmazásával folyamatosan módosíthatja a kockázatkezelési stratégiát.

Kockázatmenedzsment „az öt menedzsment funkció” megvalósítását jelenti, mely magába foglalja:

- tervezés: az elérendő cél kitűzésének és az ahhoz vezető tevékenységek meghatározásának folyamata, melynek során végrehajtásra kerül a kockázatok feltérképezése, beazonosítása, a kockázatok elemzése és az azok elleni védekezés megtervezése;
- szervezés: a konkrét feladatok meghatározását, a végrehajtók kijelölését, az erőforrások hozzárendelését és a közreműködők tevékenységének összehangolását jelenti;
- vezetés (irányítás): e funkció során az emberek törekvéseit a tervek megvalósításának és a célkitűzések elérésének irányába terelik,
- ellenőrzés: a folyamatot teljes egészében átható vezetői tevékenység, melynek során a feladatok helyes végrehajtását figyelemmel kíséri a vezető, hibát észlelve közbelép és utasítást ad a cél elérése céljából;
- továbbfejlesztés: a folyamat során szerzett tapasztalatok hasznosítását jelenti. Lényeges, hogy minél több hiteles információval rendelkezünk.

Kockázatértékelés, nevezhetjük becslésnek is, egy tudományosan megalapozott eljárás, mely négy lépésből áll. Példánknál maradva, ezek a következők:

- a veszély azonosítása: illegális migráció;
- a veszély jellemzése: ellenőrizhetetlen, változó intenzitású, ismeretlen kultúrájú, szokású személyek tömegesen jelennek meg, velejárója a bűnözés, betegségek, fertőzések megjelenése várható stb.;
- a veszélynek való kitettség értékelése: hazánkat három bejövő migrációs útvonal érinti, melyek leterheltsége függ annak a térségnek a helyzetétől, ahonnan indul;
- a kockázat jellemzése: bűnözés terjedése, betegségek, fertőzések megjelenése, esetleges járványok kialakulása, polgári lakosság ellenérzésének erősödése, stb.

Kockázatazonosítás során egy kockázatlístát állítunk fel melyben, esetünkben a migráció során eddig szerzett tapasztalatokat, valamint a várható negatív eseményeket soroljuk fel. Így tudjuk meghatározni az egyes kockázatok valószínűsíthető okait és a várható negatív hatásokat. Ezek szolgálnak alapul a kockázatkezelésnek.

⁵ Dr. Muhoray Árpád: A katasztrófavédelem aktuális feladatai, Hadtudomány 2012 elektronikus szám.

A *kockázatkezelés* egy olyan eljárás, mely során a feladat végrehajtásában érintett felek konzultálva mérlegelik az alternatívákat, tekintettel a kockázatértékelésre és az egyéb rendelkezésre álló tényekre, majd szükség esetén kiválasztják a megfelelő eljárásokat.

KATASZTRÓFA KOCKÁZAT ÉRTÉKELÉS KONFERENCIA

A feladat végrehajtása érdekében, 2011. június 30-án, a BM Országos Katasztrófavédelmi Főigazgatóságon „Katasztrófa Kockázat Értékelés Konferencia” került megrendezésre.⁶ A konferencián részt vettek az érintett ágazatok, országos hatáskörrel rendelkező központi államigazgatási szervek és felsőoktatási intézmények képviselői. A rendezvény nyitánya volt annak a folyamatnak, amely során a létrehozott szakmai munkacsoportok elvégzik a hazai katasztrófa kockázatok azonosítását, elemzését és értékelését.

A konferenciát, az azt megnyitó Dr. Bakondi György tüzoltó altábornagy, az Országos Katasztrófavédelmi Főigazgatóság főigazgatója, egy nagyon fontos munka kezdetének nevezte, mivel a katasztrófavédelem rendszerén belül a hangsúlyt a megelőzésre kell helyezni. Ennek sikeréhez számba kell venni valamennyi olyan veszélyeztető tényezőt, amelyek kockázatot jelenthetnek.⁷

A konferencián munkacsoportok kerültek kialakításra azzal a céllal, hogy készítsék el a felelősségi körökbe tartozó veszélyek kockázatának meghatározását.⁸ A munkacsoportok által összeállított és elfogadott „Nemzeti Katasztrófa Kockázat Értékelés” alapján hazánkban jelenleg leginkább kihívást jelentő kockázatok az alábbiak:

- ár- és belvíz, valamint a „villám árvíz”;
- rendkívüli időjárás,
- földrengés;
- erdőtüz;
- iparbiztonsági kockázat;
- társadalmi kockázat, ezen belül:
 - menekültügy, migráció;
 - demográfiai változások;
 - klímaváltozás. [5]

A munkacsoportok is ennek megfelelően lettek kialakítva. Dolgozatomban a társadalmi kockázatokkal, azon belül is a migrációval kívánok foglalkozni.

MIGRÁCIÓS KOCKÁZAT

A nyugatra tartó kelet-európai, ázsiai, az utóbbi években az afrikai migráció egy része, hazánkon keresztül igyekszik elérni célját. A „schengeni” határzár miatt itt torlódnak fel, mely felmérhetetlen veszélyeket rejt. Egy válság kirobbanása a kibocsátó területen, jelentős mértékű menekülthullámot indíthat el. Példa erre a 2011-es észak-afrikai események, jelenleg a szíriai háború.

A schengeni csatlakozással egy időben hazánk a keletről és délről érkező illegális migráció tranzitállomásává vált. Éppen ezért a következő években várható veszélyforrások kulcsfontosságú eleme lesz, várhatóan az egyik legnagyobb kihívást fogja jelenteni. Az sem zárható ki, hogy a jogellenesen bevándorlók célszágként is hazánkat választják. Erre utaló jelekkel már lehet találkozni. Mindezeket figyelembe véve az ország számára kiemelt feladatot

⁶ http://www.katasztrofavedelem.hu/index2.php?pageid=szervezet_tudomany_konferencia_details&konf_id=10

⁷ http://www.katasztrofavedelem.hu/index2.php?pageid=szervezet_hirek&hirid=649

⁸ Nemzeti katasztrófa kockázat értékelés, Országos Katasztrófavédelmi Főigazgatóság, Budapest, 2011. összeállította: Dr. Gyenes Zsuzsanna tü. őrnagy

jelent a migráció kontrollálása, ez pedig fokozott biztonsági kockázatot jelent az ország, illetve az Európai Unió (EU) számára.

A potenciálisan veszélyeket hordozó migránsok térségünket, a földrajzi elhelyezkedésünkől adódóan, három befelé irányuló migrációs útvonalon közelítik meg. A keleti útvonalon a Közép-Ázsiából kiindulva Oroszország és Ukrajna területén keresztül érkeznek az EU keleti határaihoz. A mediterrán útvonalat az Észak-Afrikából érkezők használják, akik Törökország érintésével, Bulgárián és Románián keresztül érkeznek hazánkba. A harmadik útvonal a klasszikus balkáni útvonal, mely Törökországból indul ki és Görögországon, Macedónián és Szerbián keresztül éri el hazánk déli határszakaszát. Jelenleg ez a legleterheltebb irány. A Magyarországra érkezők 90%-a ezen az útvonalon érkezik. A migránsok zöme a Győr-Hegyeshalom irányában kívánja elhagyni országunkat.

2011 elején az észak-afrikai események, a politikai elnyomás, a gazdasági kilátástalanság következtében egy eddig nem tapasztalt menekülthullám zúdult Európára (a híradások szerint közel 700.000 fő hagyta el a térséget). Bárhogy alakuljon, a migráció alapvetően fogja befolyásolni Afrika, de Európa jövőjét is. Politikai döntések sorozata történt és még várható ezen a téren, de magát a folyamatot leállítani, visszafordítani lehetetlenség. Hozzá kell szoknunk, alkalmazkodnunk kell hozzá és fel kell készülnünk a velük való foglalkozásra. Gondoskodni kell a fogadásukról, ellátásukról, szállításukról, védelmükről, mindarról, ami a biztonságos itt tartózkodásukhoz szükséges.

Figyelembe véve a migráció jelenlegi helyzetét, és a kibocsátó térségekben zajló eseményeket, valószínűsíthető, hogy erősödni fog az illegális migráció. Ez az erősödés elsősorban a klasszikus balkáni útvonalon várható. Ennek a határszakasznak (magyar-szerb) a fokozott ellenőrzésével eltolódás várható a magyar-román, esetleg a magyar-horvát határszakasz irányába. Ezzel a létszámnövekedéssel párhuzamosan várható a szervezett bűnözés erősödése.

EGÉSZSÉGÜGYI KOCKÁZAT

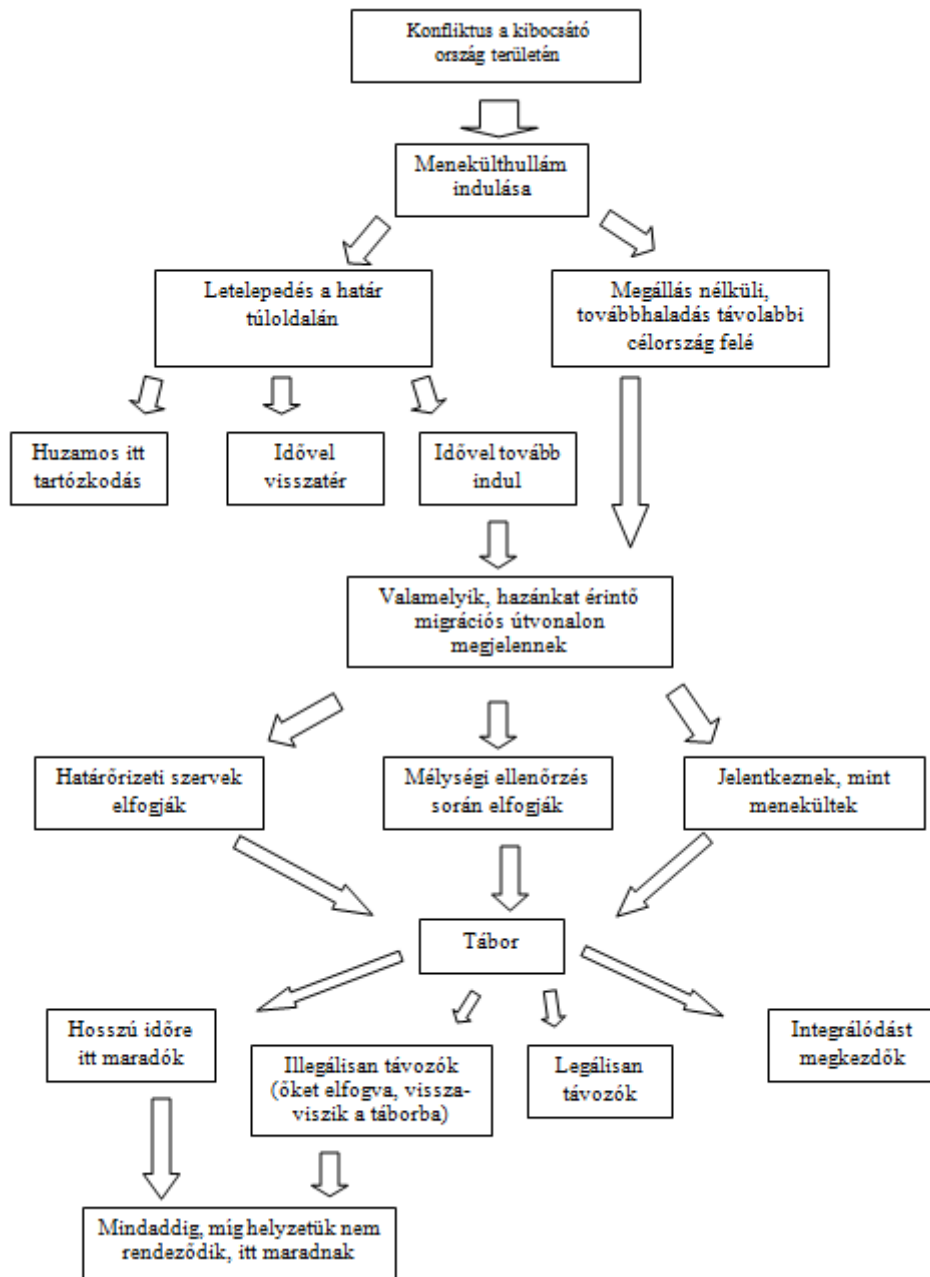
A migrációhoz kapcsolódó kockázatok közül kiemelem az egészségügyi kockázatot, mert forrása lehet betegségeknek, járványok kialakulásának és terjedésének, hazánkban már felszámolt betegségek újra megjelenésének valamint olyan betegségek megjelenésének, melyek térségünkben ismeretlenek. Mindezek tömeges megbetegedésekhez, járványok kialakulásához vezethetnek. Kiemelkedően fontos, hogy Magyarország európai viszonylatban is jónak mondható járványügyi helyzetét a megnövekedett migráció mellett is megőrizzük. A fertőző betegségek a világ fejlődő országaiban jelenleg is a vezető halálokok között szerepelnek, az összes halálozás 32%-t teszik ki.

Ezeket a veszélyeket elsősorban a migráció illegális formája hordozza magában. Ezek a személyek ellenőrizhetetlen egészségügyi háttérrel rendelkeznek, mozgásukban kiszámíthatatlanok, könnyen hordozhatnak fertőző betegségeket úgy, hogy a tünetek még nem jelentkezik rajtuk. Bárhol, bármikor, bárkit megfertőzhetnek és ezekből a fertőzésekből járvány alakulhat ki.

Mindezek a tények hozzájárultak ahhoz, hogy a katasztrófa kockázat értékelés során, egy külön munkacsoport vizsgálja meg ezt a területet. Mindezt a társadalmi kockázatok elemzésére, vizsgálatára alakult csoport végezte, melynek vezetését a Bevándorlási és Állampolgársági Hivatal (BÁH) látta el. Feladatuk végrehajtásához figyelembe vették a BÁH adatbázisában nyilvántartott menekültkérelmeket, valamint a határrendészeti szakterületen regisztrált intézkedéseket.

Ezekén túl, a csoport vizsgálta a migrációval összefüggésben jelentkező egészségügyi, járványügyi veszélyforrásokat, a schengeni csatlakozás határok bővítéséhez kapcsolódó migrációs kockázati tényezőket.⁹

FELADATOK A MIGRÁNSOK MEGJELENÉSEKOR

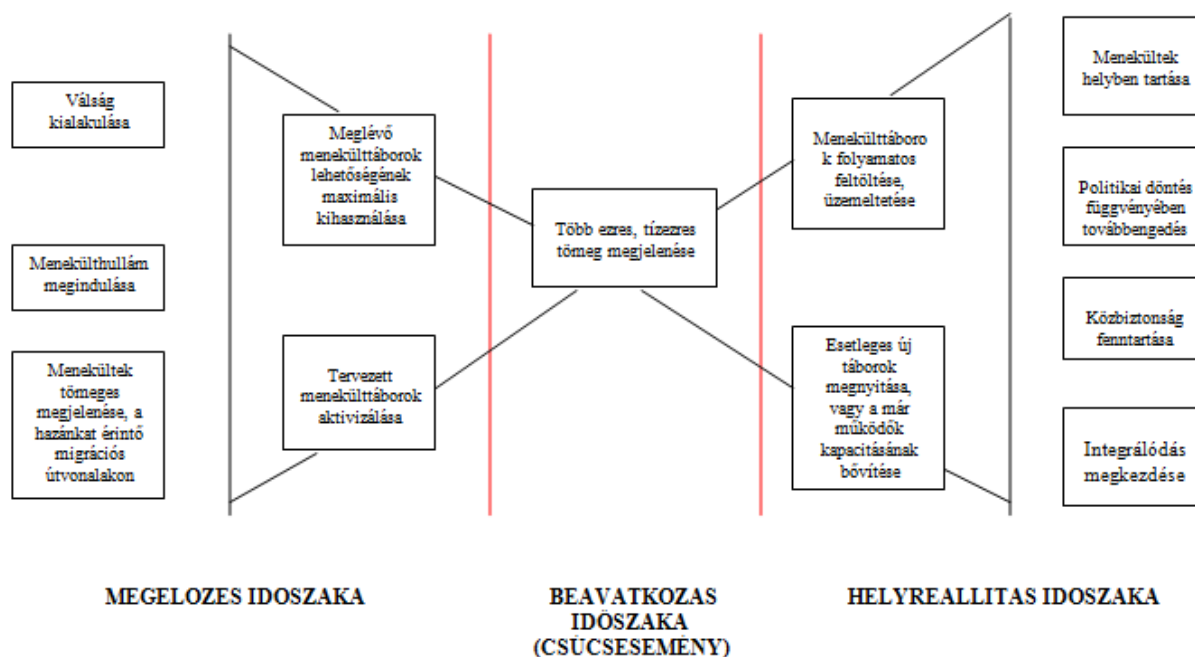


1. ábra. A migránsok megjelenésének folyamata

Az 1. számú ábrán mutatom be a migránsok megjelenésének folyamatát és a katasztrófavédelem ezzel párhuzamos feladatát. A könnyebb érthetőség és átláthatóság érdekében a folyamatot a 2. számú ábrán egy „Bow-tie” diagram segítségével is szemléltetem.

⁹ Nemzeti katasztrófa kockázat értékelés, Országos Katasztrófavédelmi Főigazgatóság, Budapest, 2011. összeállította: Dr. Gyenes Zsuzsanna tü. őrnagy, 134. o.

„Bow-tie” diagram



2. ábra. "BowTie" diagram

Ebben a leírásban a csúcseseményt a migránsok tömeges megjelenése jelenti, mely lehet több ezres nagyságrendű. Ez a tömeg nem egyszerre, hanem fokozatosan egy, de inkább több hullámban fog megjelenni, ami lehet pár hét esetleg egy-két, vagy több hónap.

A katasztrófavédelemről és a hozzá kapcsolódó egyes törvények módosításáról rendelkező törvényben, a törvényalkotó a következő feladatokat határozza meg a polgári védelem számára [6]:

„közreműködés a kulturális örökség védett elemeinek védelmében, a vizek kártételei elleni védekezés külön jogszabályban meghatározott feladatainak ellátásában, a menekültek elhelyezésében és ellátásában, továbbá a tűzoltásban, és a nemzetközi szerződésekből adódó tájékoztatás és kölcsönös segítségnyújtás feladatainak ellátásában.”¹⁰

Ennek a feladatnak a kezelésére, a törvényből eredő feladatok végrehajtására tervet készítünk. Ebben a tervben van rögzítve, a menekültek fogadására, elhelyezésére és ellátására szolgáló objektumok (táborok) helye, az azokat kiszolgáló állomány létszáma, lebiztosítása és a folyamatos működést biztosító infrastruktúra. Ezt, a tervet rendszeresen felül kell vizsgálni, pontosítani kell a szükséges adatokat. Folyamatosan figyelemmel kell kísérni a tábor működésébe bevonásra tervezett személyek, szervezetek, intézmények és szolgáltatók helyzetét, állapotát, abból a célból, hogy történt-e olyan változás az életükben, tevékenységükben, melynek következtében nem tudják ellátni a tervekben rögzített feladatukat. Amennyiben valamilyen változás következett be, akkor a szükséges változtatásokat, felkészítéseket végre kell hajtani. Ezeket a felülvizsgálatokon, amennyiben szükséges, új elemekkel lehet és kell is bővíteni a tervet.

Ebben a tervben, külön fejezetben kell feltüntetni azokat a tárgyi eszközöket (elhelyezési anyagokat), melyek a tábor működtetéséhez, felszereléséhez, berendezéséhez szükségesek (fektető anyagok, szekrények, asztalok, székek, étkezdei berendezések, stb.) az anyagszükségletet minden esetben a tábor jellegének megfelelően kell feltüntetni. Más berendezési eszközöket kell biztosítani egy állandó építménynek és más egy sátoztábornak és

¹⁰ 2011. évi CXXXVIII. törvény a katasztrófavédelemről és a hozzá kapcsolódó egyes törvények módosításáról 52§. k) pont.

megint mást egy konténertábornak. A készletek elhelyezéséül szolgáló raktárakat, az átvétel végrehajtásának folyamatát, a szállításhoz szükséges gépjárművek számát és biztosításának módját. Fel kell tüntetni ezen eszközök pótlásának, gyártásának lehetőségét is.

A tervben három időszak köré célszerű csoportosítani a feladatokat. Ezek a megelőzés időszaka, a csúcsesemény időszaka és a helyreállítás időszaka. Ezen időszakok feladatait a következőkben látom.

Megelőzés időszaka

- válság kialakulása azon a területen, ahonnan jelenleg is érkeznek migránsok (Európa délszláv országai, Afrika, Ázsia);
- a válság kialakulásával menekülthullám indul meg egy biztonságosabbnak vélt világ felé. A menekültek jellemzően az államhatárt átlépve állnak meg és ott, ahol a létüket veszélyeztető esemény nincs jelen, ideiglenes jelleggel menekülttáborokban helyezkednek el;
- idő múltával a kialakult helyzet normalizálódásának függvényében vagy maradnak a kialakított táborokban, vagy továbbindulnak, esetleg hazatérnek;
- nekünk azokkal kell számolnunk, akik tovább indulnak, és megjelennek a hazánkat érintő, valamelyik migrációs útvonalon;
- vannak olyanok, akik a menekülttáborokat kihagyva folytatják útjukat, és rövid időn belül megjelennek a migrációs útvonal valamelyikén. Velük kell számolni a legkorábban.

Ebben az időszakban a katasztrófavédelmi szervezetnek a feladatait az alábbiakban látom:

- a válság kialakulása után folyamatos információszerzés a menekültek helyzetéről. Kapcsolatot kell felvenni a Külügyminisztériummal, a Nemzetbiztonsági Hivatallal, a Bevándorlási és Állampolgársági Hivatallal (BÁH), az egészségügyi szervekkel, a Vöröskereszttel, egyéb karitatív szervekkel. Ezek az intézmények és szervezetek pontos adatokkal szolgálnak a menekültek helyzetéről, összetételéről és egyéb az elhelyezésük és ellátásuk szempontjából fontos tudnivalókról;
- a kapott információkat feldolgozva, pontosítani kell a helyzet kezelésére készített terveket. Ez magába foglalja az elhelyezésre szolgáló táborokat, a kiszolgáló személyzetet, a tábor berendezéséhez szükséges anyagi készleteket, a kiutaló határozatokat és minden olyan tényezőt, mely biztosítja a feladat maradéktalan ellátását;
- fel kell venni a kapcsolatot a megnyitandó menekülttábor helyileg illetékes közigazgatási szerveivel és tájékoztatni kell őket a várható eseményekről;
- a menekültek migrációs útvonalakon történő megjelenésekor aktivizálni kell a menekülttáborokat. Ez azt jelenti, hogy meg kell nyitni azokat és fel kell készíteni az érkező menekültek fogadására és ellátására;
- ebben a helyzetben a táborok működtetését biztosító személyek minimális létszámmal megkezdik munkájukat. A tábor működését a menekültek érkezésének ütemében kell felfejleszteni.

Csúcsesemény időszaka

Ebben az időszakban folyamatosan, nagy létszámban érkeznek a menekültek. A tábor ebben az esetben teljes kapacitással működik, a katasztrófavédelem az együttműködő szervekkel biztosítja az itt elhelyezett személyek elhelyezését és ellátását.

- a menekültek érkezésének függvényében folyamatosan üzemel az elhelyezésükre és ellátásukra szolgáló tábor, szükség szerint új táborok megnyitása is történhet;
- ebben az időszakban várható az egészségügyi veszélyek jelentkezésének zöme;

- különös gondot kell fordítani a tábor őrzésére, mert megnő az azt illegálisan elhagyók száma, a belső feszültség következményei zavargásokat válthatnak ki;
- nagy szerep jut a kommunikációnak. Ekkor erősödhet a helyi lakosság elutasító magatartása a tábor létevel kapcsolatban;
- feszültséget válthat ki az adományok elosztása, ügyelni kell a folyamat körültekintő végzésére;
- fel kell készülni a tömegkommunikációs érdeklődésre, azt határozottan, a tények közlésére kell összpontosítani;
- karitatív szervek szerepe ebben az időszakban kell, hogy a leghatékonyabb legyen;
- kerülni kell a feszültségek kialakulására okot adó helyzeteket (vallásgyakorlás, étkezési-, kulturális szokások, oktatás, stb);
- kiemelt gondot kell fordítani a családok, rokonok együtt történő elhelyezésére.

Helyreállítás időszaka

- folyamatos, napi szintű kapcsolatot kell tartani az együttműködő szervezetekkel;
- kiemelt feladatként jelentkezik a menekültek helyben tartása, annak megakadályozása, hogy engedély nélkül távozzanak;
- közbiztonság folyamatos, fokozott fenntartása;
- politikai döntés függvényében a menekültek továbbengedése;
- ekkor kezdődik az integrálódási folyamat,
- a létszám csökkenésének függvényében – ha több tábor működött – a táborok összevonása, majd ha visszaállt az eredeti állapot, melynek során a mindenkor működő menekülttáborok biztosítani tudják az elhelyezést, el kell kezdeni a táborok felszámolását és az eredeti helyzet visszaállítását.

Felhasznált irodalom:

- [1] Dr. Bakondi György tüzoltó altábornagy, az Országos Katasztrófavédelmi Főigazgatóság főigazgatójának beszéde, Magyarország szolgálatában a biztonságáért, Ünnepi állománygyűlés, 2012. január 2.
- [2] Dr. Muhoray Árpád: A katasztrófavédelem aktuális feladatai, Hadtudomány 2012 elektronikus szám.
- [3] A Tanács következtetései az Európai Unió belüli katasztrófa-megelőzés közösségi keretéről. Az Európai Tanács 15394/09 számú következtetése. Brüsszel, 2009. november 12.
- [4] A Tanács 8068/1/11 számon kiadott következtetése „A katasztrófakezeléssel kapcsolatos kockázatértékelés továbbfejlesztéséről az Európai Unióban”. Brüsszel, 2011. április 7
- [5] Nemzeti katasztrófa kockázat értékelés, Országos Katasztrófavédelmi Főigazgatóság, Budapest, 2011. összeállította: Dr. Gyenes Zsuzsanna tü. őrnagy
- [6] 2011. évi CXXVIII. törvény a katasztrófavédelemről és a hozzá kapcsolódó egyes törvények módosításáról